



FINANÇAS PÚBLICAS

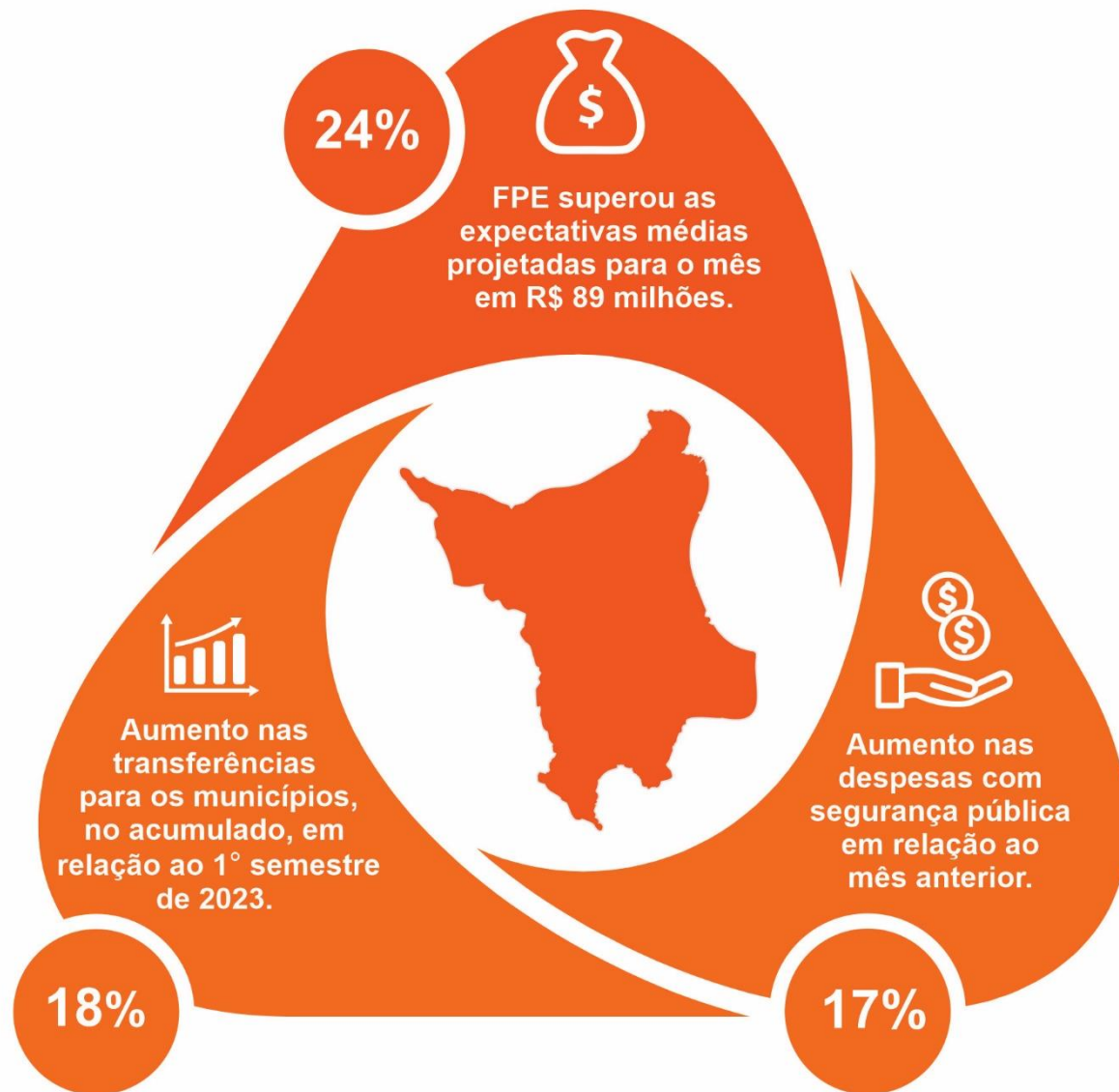
JUNHO 2024

COORDENAÇÃO-GERAL
DE ESTUDOS ECONÔMICOS
E SOCIAIS

SECRETARIA DE
PLANEJAMENTO
E ORÇAMENTO



**GOVERNO
DE RORAIMA**



BALANÇO DAS RECEITAS ORÇAMENTÁRIAS

Receitas Orçamentárias* acumuladas até junho de 2024

Descrição	Orçado para 2024	Realizado até junho	Status
Receitas Correntes	8.633.103.817	5.060.461.679	58,6%
Receita Tributária	2.447.251.473	1.338.556.872	54,7%
ICMS	1.883.250.354	955.964.001	50,8%
IRRF	365.922.540	260.447.849	71,2%
IPVA	119.474.543	68.265.423	57,1%
Outros Impostos e Taxas	78.604.036	53.879.599	68,5%
Transferências Correntes	5.796.299.163	3.470.878.809	59,9%
FPE	4.846.190.315	2.489.405.532	51,4%
FUNDEB	702.378.856	434.719.679	61,9%
FUS	582.129.653	339.844.631	58,4%
Outras Transferências Correntes	247.143.177	206.908.966	83,7%
Demais Receitas Correntes	389.553.181	251.025.998	64,4%
Receitas de Capital	147.104.304	77.209.580	52,5%
Alienação de Bens	3.197.795	12.353.307	386,3%
Amortização de Empréstimos	900.000	1.115.061	123,9%
Transferência de Capital	143.006.509	63.741.212	44,6%
Receitas Orçamentárias	8.780.208.121	5.137.671.259	58,5%

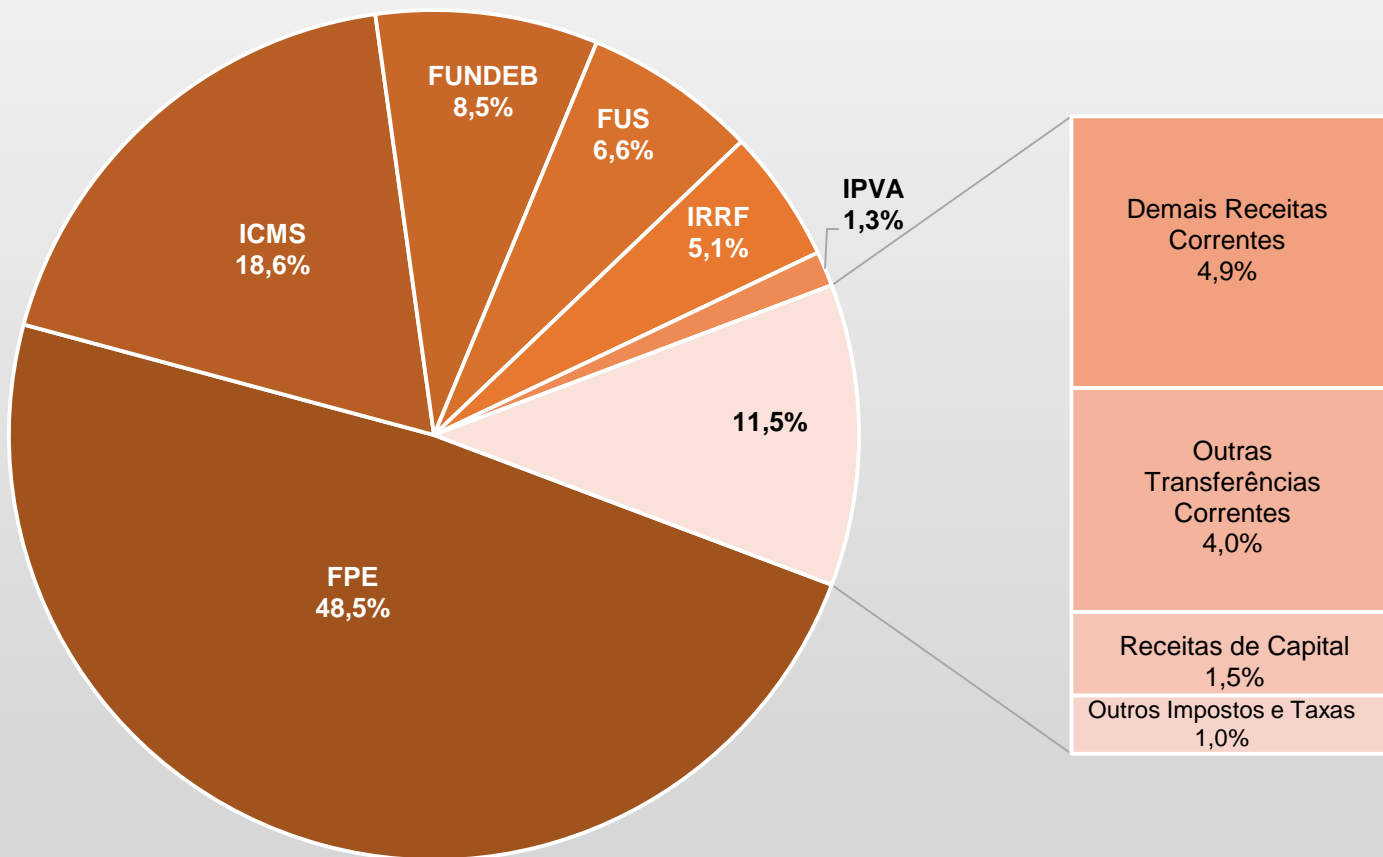
Fonte: FIPLAN. Elaboração: SEPLAN/CGEES/DIEAF.

* Valor arrecadado, antes de repasse para os municípios.

A relação entre o planejamento do Orçamento (valor orçado para 2024) do estado de Roraima e a realização de suas receitas demonstrou que **58,6%** das receitas correntes previstas foram realizadas no 1º semestre de 2024. A receita proveniente dos tributos estaduais alcançou **54,7%** do previsto (R\$ 1,34 bilhão), as transferências correntes, **59,9%** do previsto (R\$ 3,47 bilhões) e as demais receitas correntes, **64,4%** (R\$ 251,03 milhões).

Complementando a Receita Orçamentária do mês de junho, foi realizada **52,5%** das receitas de capital orçadas, sendo impulsionada pela realização de 386,3% do previsto com alienação de bens para o exercício de 2024.

COMPOSIÇÃO DAS RECEITAS ORÇAMENTÁRIAS EM 2024



Até 1º semestre de 2024, a receita orçamentária do estado de Roraima acumulou **R\$ 5,14 bilhões** e sua composição foi obtida da seguinte forma: 67,6% são provenientes das transferências constitucionais, das quais, **R\$ 2,49 bilhões** são recursos do **FPE**.

Para o mesmo período, o volume de recursos oriundos da arrecadação própria do Estado acumulou R\$ 1,34 bilhão, cerca de 26,1% da composição total. A principal fonte tributária estadual, o **ICMS**, agregou o montante de **R\$ 955,96 milhões** às receitas orçamentárias totais acumuladas até junho de 2024.

Fonte: FIPLAN. **Elaboração:** SEPLAN/CGEES/DIEAF.
Valores arrecadados (antes de repasse para os municípios).
Valores acumulados até junho de 2024.

BALANÇO DAS DESPESAS – GRUPO E FUNÇÃO

Despesas por grupo de despesa até junho 2024

Grupos de Despesa	Orçado para 2024	Liquidado até junho	Status
Despesas Correntes	6.612.404.023	3.475.205.495	52,6%
Pessoal e Encargos Sociais	4.067.918.992	2.236.865.140	55,0%
Juros e Encargos da Dívida	271.252.121	30.398.471	11,2%
Outras Despesas Correntes	2.273.232.910	1.207.941.884	53,1%
Despesas de Capital	656.324.449	184.299.520	28,1%
Investimentos	518.918.805	113.051.075	21,8%
Inversões Financeiras	16.600.795	5.518.124	33,2%
Amortização de Empréstimos	120.804.849	65.730.320	54,4%
Provisões e reservas*	279.890.124	0	0,0%
Provisão para Emendas Parlamentares	288.348	0	0,0%
Reserva de Contingência	279.601.776	0	0,0%
Despesas Totais	7.548.618.595	3.659.505.014	48,5%

* GND 9: Reserva de Contingência para Emendas Obrigatórias

Despesas por função de governo até junho 2024

Despesas por Função	Orçado para 2024	Liquidado até junho	Status
Saúde	1.339.494.987	826.552.321	61,7%
Educação	1.282.564.880	754.103.174	58,8%
Segurança Pública	726.261.677	384.123.912	52,9%
Encargos Especiais	651.251.374	268.063.344	41,2%
Administração	562.005.179	239.210.683	42,6%
Legislativa	507.341.070	257.642.560	50,8%
Judiciária	383.430.516	179.369.141	46,8%
Essencial à Justiça	185.713.565	82.471.176	44,4%
Demais Funções	1.910.555.350	667.968.703	35,0%
Despesas Totais	7.548.618.595	3.659.505.014	48,5%

Fonte: FIPLAN. Elaboração: SEPLAN/CGEES/DIEAF.

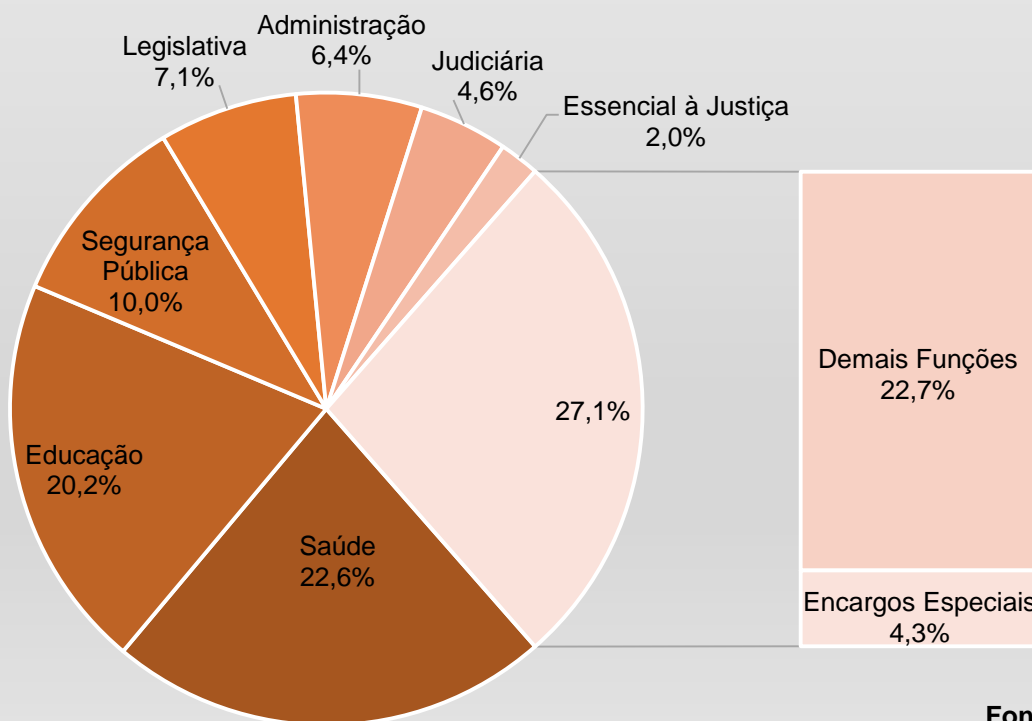
Através dos dados apresentados na tabela ao lado, observa-se que a execução das despesas (classificadas por grupo) orçadas para o exercício de 2024, até junho, foram liquidadas **48,5%** do planejado para o ano. Dentre as despesas correntes, o grupo de maior importância liquidatária é composto pelos gastos com Pessoal e encargos sociais, representando 61,1% do montante de **R\$ 3,66 bilhões** liquidados nesse primeiro semestre.

No que concerne às despesas por função, destacaram-se a execução das três áreas prioritárias de governo: saúde (61,7%), educação (58,8%) e segurança pública (52,9%). O somatório dos dispêndios das três funções foi de R\$ 1,96 bilhão do liquidado nesse 1º semestre de 2024.

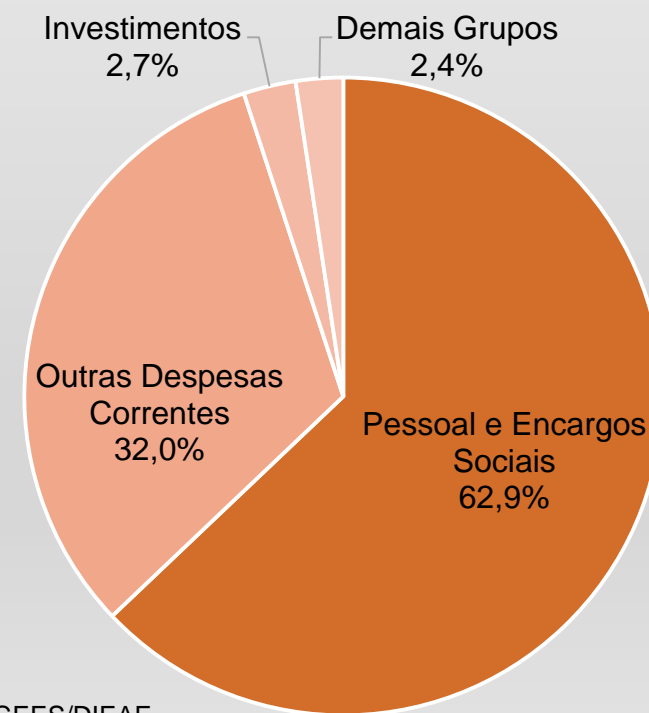
COMPOSIÇÃO DAS DESPESAS EM JUNHO

O gráfico abaixo desmembra as despesas liquidadas no mês de junho, cerca de R\$ 730,01 milhões. Na apresentação da execução por Função destacam-se as despesas: **saúde** (R\$ 164,82 milhões), **educação** (R\$ 147,77 milhões) e **segurança pública** (R\$ 73,24 milhões), somadas essas funções representaram **52,9%** do total das despesas liquidadas por função no mês de junho. No desmembramento das despesas por Grupo, temos: pessoal e encargos sociais (R\$ 459,23 bilhão), outras despesas correntes (R\$ 233,92 milhões), investimentos (R\$ 19,36 milhões) e amortização da dívida (R\$ 10,80 milhões) foram as que apresentaram maiores dispêndios liquidados por grupo para mês em análise.

Composição da despesa por função em junho de 2024



Composição da despesa por grupo em junho de 2024



TRANSFERÊNCIAS PARA OS MUNICÍPIOS EM JUNHO

A cota-parte do ICMS (25% da arrecadação estadual) é distribuída entre os Municípios conforme índice de repasse definido na Portaria nº 852/SEFAZ/RR. Da arrecadação de ICMS (**R\$ 155,62 milhões**) deduziu-se as restituições (R\$ 3.844,97), resultando no montante de **R\$ 38,90 milhões** a serem repassados, aproximadamente, **R\$ 1,99 milhões** a mais que junho de 2023.

A sistemática da distribuição do IPVA se dar pelo repasse de 50% da arrecadação do referido imposto realizada no âmbito de cada Município. Conforme o Painel da SEFAZ/RR, a arrecadação de IPVA em junho alcançou **R\$ 11,18 milhões**, deduzindo-se as restituições (R\$ 5.552,23), o valor do repasse foi de **R\$ 5,59 milhões**, um aumento de **20,3%** em relação a mês anterior.

Na Tabela ao lado estão expostos os valores repassados de ICMS e IPVA no mês de junho de 2024 para cada um dos municípios. O município de **Boa Vista** recebeu **60,9%** (R\$ 27,12 milhões) do total repassado. Em 2024, já foram repassados aos Municípios o total de **R\$ 273,08 milhões**, representando um aumento de **17,6%** para o mesmo período de 2023.

Transferências do Estado para os Município de Roraima em junho de 2024

MUNICÍPIO	ICMS	IPVA	ICMS + IPVA	Varição junho/24 - junho/23
Alto Alegre	1.376.229	13.967	1.390.196	-15,1%
Amajari	969.992	6.541	976.533	5,0%
Boa Vista	21.920.554	5.200.704	27.121.257	4,4%
Bonfim	2.060.173	38.489	2.098.662	2,8%
Cantá	1.090.757	25.805	1.116.562	8,9%
Caracaraí	1.495.920	42.364	1.538.284	-15,6%
Caroebe	991.682	34.388	1.026.070	5,2%
Iracema	960.484	18.350	978.834	5,5%
Mucajá	961.464	52.937	1.014.402	3,0%
Normandia	921.906	6.470	928.376	1,8%
Pacaraima	1.482.646	26.501	1.509.147	-4,8%
Rorainópolis	1.464.921	75.437	1.540.357	5,9%
São João da Baliza	1.254.939	12.878	1.267.817	9,4%
São Luiz do Anauá	1.112.419	26.384	1.138.804	6,5%
Uiramutã	840.805	6.843	847.648	6,3%
Total	38.904.890	5.588.058	44.492.948	2,8%

Fonte: SEFAZ. Elaboração: SEPLAN/CGEES/DIEAF.

PROJEÇÕES

A seguir foram realizadas projeções das principais receitas correntes do estado. O objetivo dessas projeções não é adiantar os valores reais das receitas ou transferências para os municípios, mas criar um balizador de expectativas utilizando as informações dos períodos anteriores como base de construção. Isso significa que se existirem fortes mudanças de trajetória no futuro, as projeções tendem a falhar.

As projeções foram realizadas utilizando modelos autorregressivos de médias móveis da classe SARIMA, sendo respeitada a metodologia de Box-Jenkins. Os dados utilizados foram retirados do FIPLAN/RR e correspondem a 60 períodos mensais (5 anos) anteriores ao ponto de projeção.

As projeções apresentadas a seguir são compostas de três valores: a **previsão média**, que corresponde ao valor mais provável e os **intervalos superior e inferior**, que correspondem a um intervalo de confiança de 95%, ou seja, a cada nova realização do mundo real existe a chance de 95% do valor realizado está dentro do intervalo de confiança calculado.

Os resultados apresentam o valor efetivo do mês corrente e a projeção realizada no mês anterior para as variáveis analisadas. Além disso, também são apresentadas projeções para os três meses subsequentes, utilizando como limite superior dos dados realizados para a projeção o mês corrente.

PROJEÇÃO DAS RECEITAS

Receita Tributária	Junho	Projeções	Dados até maio	Dados até junho		
			Junho	Julho	Agosto	Agosto
ICMS	155.623.390,59	intervalo superior	191.496.212,77	187.826.217,38	190.569.127,28	193.215.441,78
		previsão média	167.939.830,06	164.099.582,16	165.230.459,65	166.361.337,14
		intervalo inferior	144.383.447,35	140.372.946,93	139.891.792,02	139.507.232,51
IPVA	11.181.667,48	intervalo superior	20.086.582,19	18.719.769,37	17.365.329,00	14.502.883,57
		previsão média	17.280.495,23	15.549.696,77	14.096.827,35	11.047.990,18
		intervalo inferior	14.474.408,26	12.379.624,16	10.828.325,69	7.593.096,78
IRRF	25.484.344,10	intervalo superior	63.996.518,03	65.799.804,92	66.657.022,63	66.083.472,88
		previsão média	47.017.159,72	47.775.444,36	48.632.662,07	48.059.112,32
		intervalo inferior	30.037.801,41	29.751.083,80	30.608.301,51	30.034.751,76

Transferências	Junho	Projeções	Dados até maio	Dados até junho		
			Junho	Julho	Agosto	Agosto
FPE	460.190.108,98	intervalo superior	421.864.107,01	398.183.724,10	440.775.888,10	411.382.070,89
		previsão média	371.206.405,35	340.536.616,59	373.464.685,66	336.318.176,24
		intervalo inferior	320.548.703,70	282.889.509,09	306.153.483,21	261.254.281,59
FUNDEB	77.976.278,29	intervalo superior	83.459.098,82	74.788.612,69	80.895.917,64	76.161.025,11
		previsão média	73.044.246,64	64.350.272,89	69.478.016,82	64.050.381,07
		intervalo inferior	62.629.394,45	53.911.933,08	58.060.116,01	51.939.737,03
FUS	62.831.019,61	intervalo superior	57.610.987,08	54.369.069,63	60.171.307,93	56.179.286,75
		previsão média	50.699.596,39	46.504.130,24	50.988.967,04	45.939.756,96
		intervalo inferior	43.788.205,69	38.639.190,84	41.806.626,15	35.700.227,16

PROJEÇÕES DAS RECEITAS

Os resultados mostram que as receitas provenientes do IRRF e IPVA de junho ficaram abaixo dos intervalos de confiança projetados em maio. Por outro lado, as receitas provenientes do FPE e do FUS ficaram acima do intervalo projetado em maio. As demais variáveis projetadas se mantiveram dentro dos intervalos projetados.

Com relação ao IRRF, o valor realizado em junho foi 15,2% menor que o limite mínimo esperado para o mês, o que equivale a uma frustração de R\$ 4,6 milhões. Já o IPVA ficou 22,7% abaixo do limite mínimo esperado, no mesmo período, gerando uma frustração de receita de R\$ 3,3 milhões. Por outro lado, o FPE superou em 9,1% o limite máximo esperado em maio, equivalente a R\$ 38,3 milhões, e 24% superior a projeção média (R\$ 88,9 milhões). O FUS também superou em 9,1% o limite máximo esperado em maio, o que corresponde a R\$ 5,2 milhões.

Com relação as demais variáveis, o ICMS frustrou a expectativa média projetada em R\$ 11,3 milhões e o FUNDEB superou as expectativas médias em R\$ 4,9 milhões.

GOVERNADOR DO ESTADO DE RORAIMA

Antônio Denarium

SECRETÁRIO DE PLANEJAMENTO E ORÇAMENTO (SEPLAN)

Rafael Inácio de Fraia Souza

SECRETÁRIO ADJUNTO DE PLANEJAMENTO E ORÇAMENTO (SEPLAN)

Fábio Rodrigues Martinez

COORDENADOR GERAL DE ESTUDOS ECONÔMICOS E SOCIAIS (CGEES)

Jádila Andressa Gomes da Silva

AUTOR

Kelly Arruda Gomes (Chefe de Divisão de Estudos e Análises de Finanças Públicas)

PROJEÇÕES

Yuri César de Lima e Silva (Chefe de Divisão de Estudos e Análises Sociais)

APOIO

Simone Briglia de Araújo (Assistente Administrativo)

FONTES

FIPLAN – Sistema Integrado de Planejamento, Contabilidade e Finanças do Estado de Roraima.
Boletim de Arrecadação e de Transferências – SEFAZ-RR

CANAIS DIGITAIS DA SEPLAN E CGEES:

Site SEPLAN: <http://www.seplan.rr.gov.br/estudos>

**COORDENAÇÃO-GERAL
DE ESTUDOS ECONÔMICOS
E SOCIAIS**

**SECRETARIA DE
PLANEJAMENTO
E ORÇAMENTO**



**GOVERNO
DE RORAIMA**