



FINANÇAS PÚBLICAS

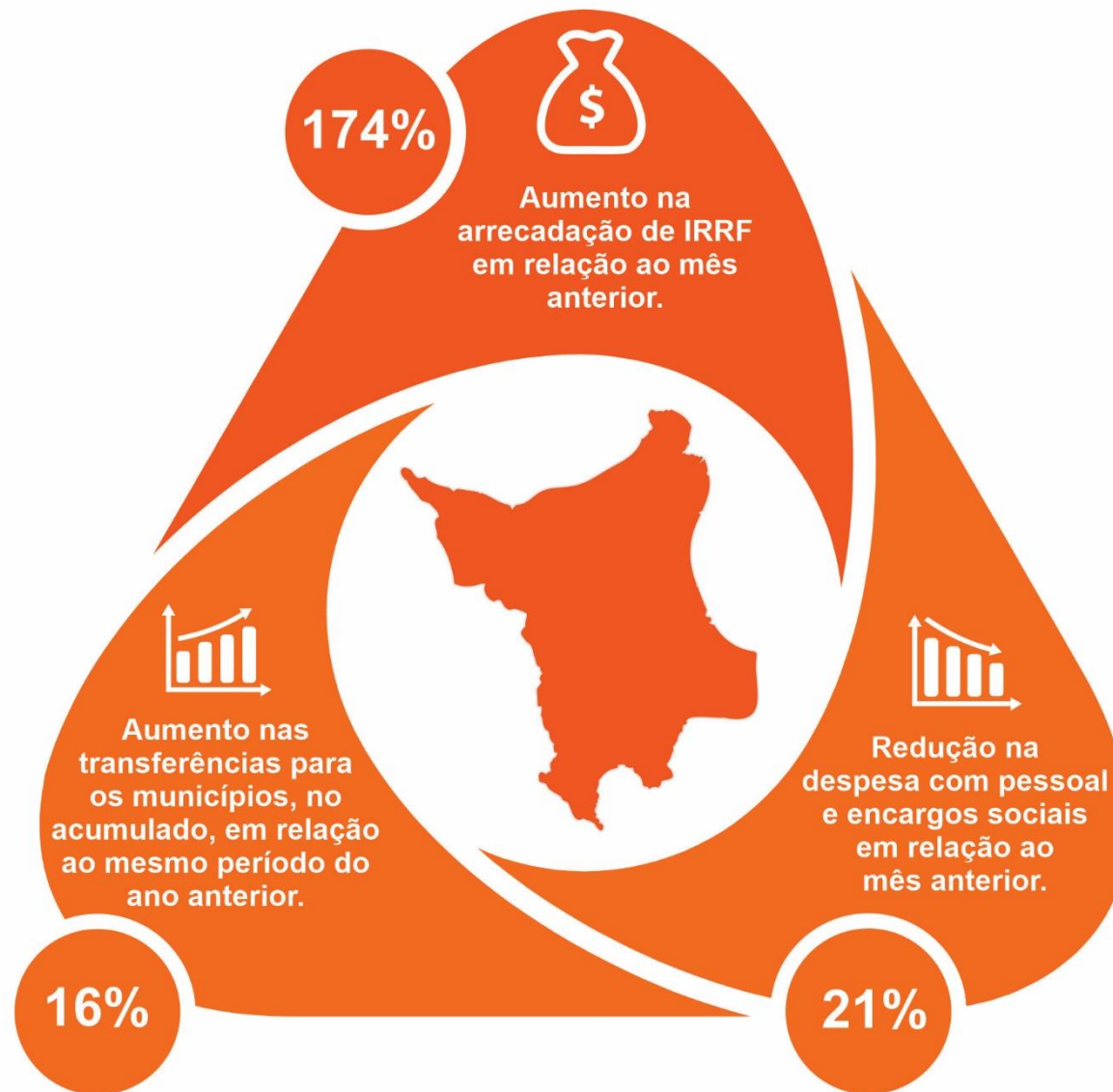
JULHO 2024

COORDENAÇÃO-GERAL
DE ESTUDOS ECONÔMICOS
E SOCIAIS

SECRETARIA DE
PLANEJAMENTO
E ORÇAMENTO



**GOVERNO
DE RORAIMA**



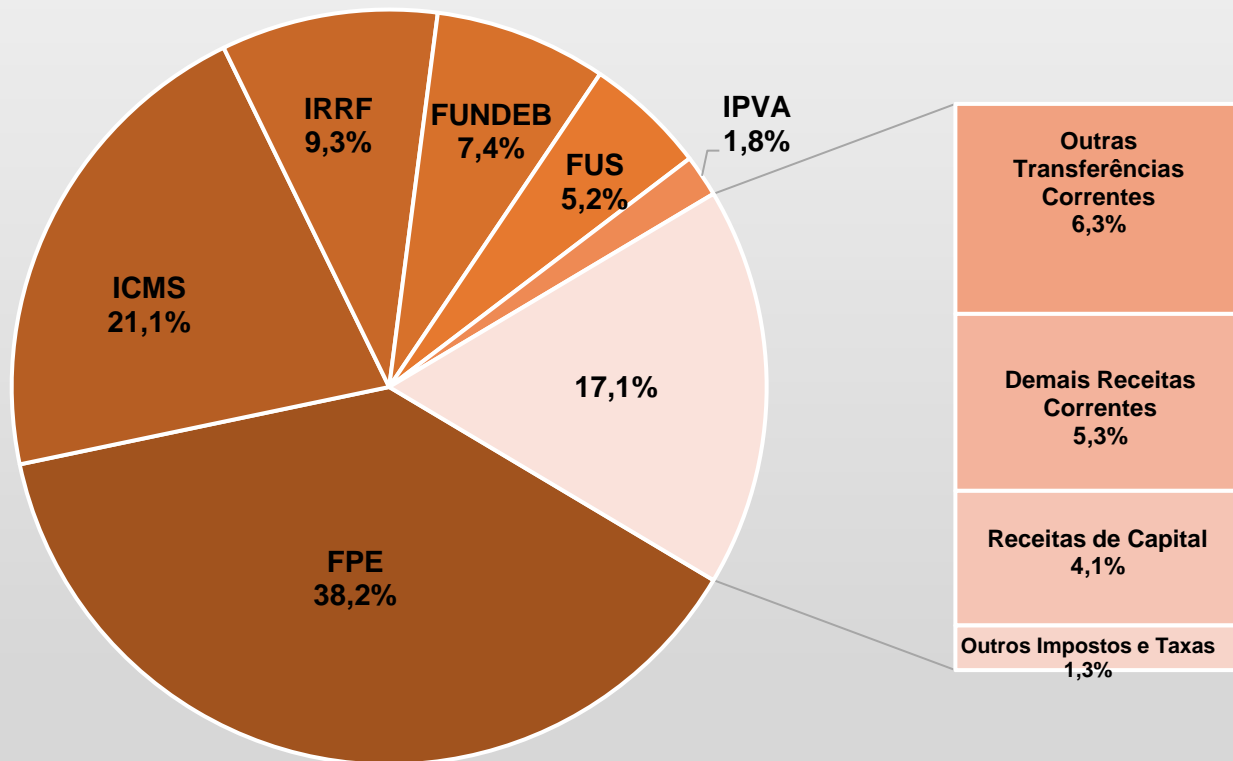
BALANÇO DAS RECEITAS ORÇAMENTÁRIAS

Receitas Orçamentárias* acumuladas até julho de 2024.

Descrição	Orçado para 2024	Realizado até julho	Status
Receitas Correntes	8.633.103.817	5.782.202.007	67,0%
Receita Tributária	2.447.251.473	1.590.553.257	65,0%
ICMS	1.883.250.354	1.114.425.405	59,2%
IRRF	365.922.540	330.291.520	90,3%
IPVA	119.474.543	81.817.394	68,5%
Outros Impostos e Taxas	78.604.036	64.018.938	81,4%
Transferências Correntes	5.796.299.163	3.900.416.377	67,3%
FPE	4.846.190.315	2.776.519.820	57,3%
FUNDEB	702.378.856	490.209.153	69,8%
FUS	582.129.653	379.065.368	65,1%
Outras Transferências Correntes	247.143.177	254.622.036	103,0%
Demais Receitas Correntes	389.553.181	291.232.373	74,8%
Receitas de Capital	147.104.304	107.802.691	73,3%
Alienação de Bens	3.197.795	12.360.927	386,5%
Amortização de Empréstimos	900.000	1.453.776	161,5%
Transferência de Capital	143.006.509	93.987.989	65,7%
Receitas Orçamentárias	8.780.208.121	5.890.004.698	67,1%

Até julho de 2024 foram realizadas **67,0%** das receitas correntes previstas para o estado. A arrecadação atingiu **65,0%** do valor estimado (**R\$ 1,59 bilhão**) sendo 59,2% por meio do ICMS (R\$ 1,11 bilhão). As transferências correntes alcançaram **67,3%** do esperado (**R\$ 3,90 bilhões**), 57,3% de FPE (R\$ 2,77 bilhões) e as demais receitas correntes atingiram 74,8% (R\$ 291,23 milhões). Além disso, até julho, foram realizadas **73,3%** das receitas de capital previstas (R\$ 107,80 milhões), impulsionadas pela realização de 386,5% (R\$ 12,36 milhões) do estimado com alienação de bens para o exercício de 2024.

COMPOSIÇÃO DAS RECEITAS ORÇAMENTÁRIAS EM JULHO



Roraima registrou uma receita orçamentária de **R\$ 752,33 milhões**, sendo 57,1% originárias de transferências constitucionais, das quais R\$ 287,11 milhões são do FPE.

A arrecadação própria somou R\$ 251,99 milhões, representando aproximadamente 33,5% do total das receitas orçamentárias.

O **ICMS**, principal tributo estadual, contribuiu com **R\$ 158,46 milhões** às receitas totais do mês. Destacam-se ainda as arrecadações de **IRRF** e **IPVA**, que aumentaram **R\$ 44,36 milhões** e **R\$ 2,37 milhões**, respectivamente, em comparação ao mês anterior.

BALANÇO DAS DESPESAS – GRUPO E FUNÇÃO

Grupos de Despesa	Orçado para 2024	Liquidado até julho	Status
Despesas Correntes	6.612.404.023	4.116.454.273	62,3%
Pessoal e Encargos Sociais	4.067.918.992	2.599.437.746	63,9%
Juros e Encargos da Dívida	271.252.121	35.139.576	13,0%
Outras Despesas Correntes	2.273.232.910	1.481.876.951	65,2%
Despesas de Capital	656.324.449	230.277.957	35,1%
Investimentos	518.918.805	146.962.976	28,3%
Inversões Financeiras	16.600.795	6.574.181	39,6%
Amortização de Empréstimos	120.804.849	76.740.800	63,5%
Provisões e reservas*	279.890.124	0	0,0%
Provisão para Emendas Parlamentares	288.348	0	0,0%
Reserva de Contingência	279.601.776	0	0,0%
Despesas Totais	7.548.618.595	4.346.732.230	57,6%

* GND 9: Reserva de Contingência para Emendas Obrigatórias

Até julho de 2024 foram liquidados **57,6%** das despesas orçadas para o exercício financeiro atual. Dentro das despesas classificadas por **Grupo**, o item com maior relevância liquidatória é formado pelos gastos com **Pessoal e Encargos sociais**, correspondendo a **63,9%** dos R\$ 4,35 bilhões liquidados.

Despesas por Função	Orçado para 2024	Liquidado até julho	Status
Saúde	1.339.494.987	975.706.066,17	72,8%
Educação	1.282.564.880	920.261.479,93	71,8%
Segurança Pública	726.261.677	448.417.950,97	61,7%
Encargos Especiais	651.251.374	301.750.144,18	46,3%
Administração	562.005.179	280.046.456,24	49,8%
Legislativa	507.341.070	303.184.275,54	59,8%
Judiciária	383.430.516	214.747.761,14	56,0%
Essencial à Justiça	185.713.565	99.686.451,00	53,7%
Demais Funções	1.910.555.350	802.931.645	42,0%
Despesas Totais	7.548.618.595	4.346.732.230	57,6%

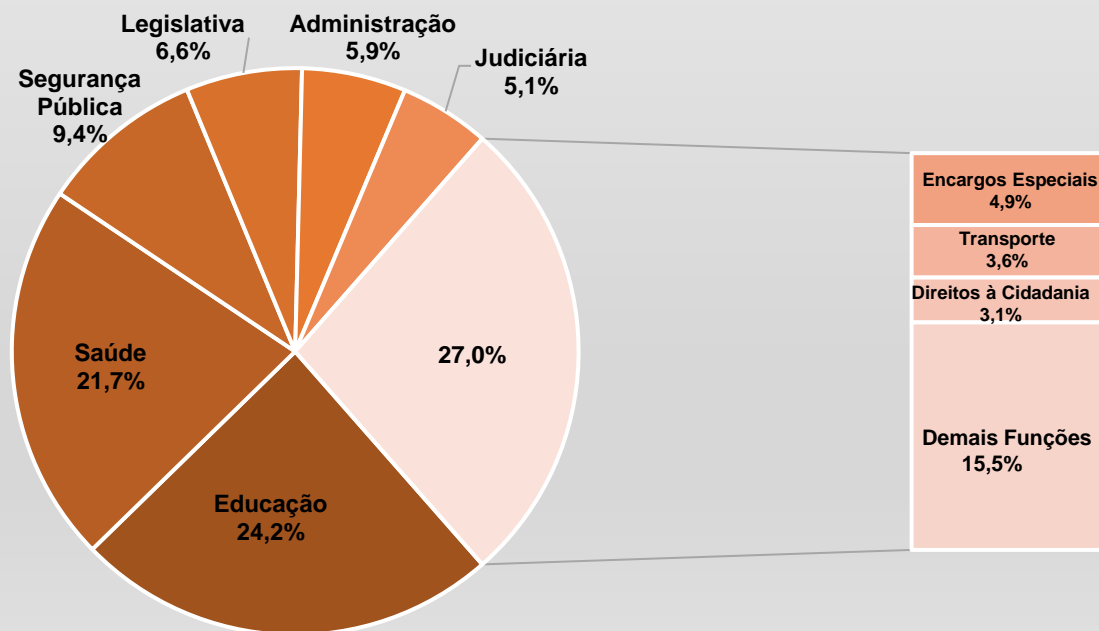
Quanto às despesas por função, destacam-se as três áreas prioritárias do governo: **saúde** (72,8%), **educação** (71,8%) e **segurança pública** (61,7%). O total dos dispêndios das três funções alcançou **R\$ 2,34 bilhões**.

COMPOSIÇÃO DAS DESPESAS EM JULHO

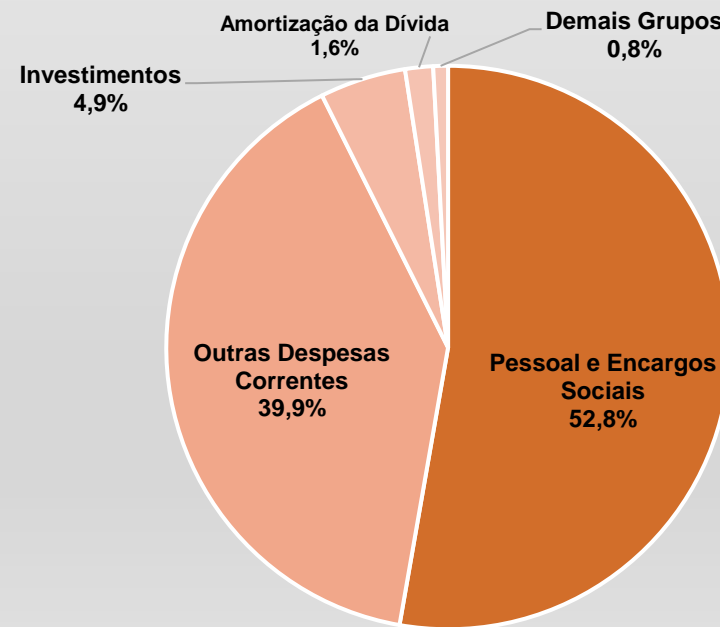
As despesas liquidadas no mês de julho totalizaram aproximadamente **R\$ 687,23 milhões**, uma redução de R\$ 42,78 milhões em relação ao anterior. Na análise por **Função**, destacam-se os gastos com: **educação** (R\$ 166,16 milhões), **saúde** (R\$ 149,15 milhões) e **segurança pública** (R\$ 64,29 milhões), que somados correspondem a **55,2%** do total das despesas liquidadas por função.

Quando as despesas são desmembradas por **Grupo**, as maiores liquidações referem-se a: **pessoal e encargos sociais** (R\$ 362,57 milhões), **outras despesas correntes** (R\$ 273,94 milhões), **investimentos** (R\$ 33,91 milhões) e **amortização da dívida** (R\$ 11,01 milhões).

Composição da despesa por função em julho de 2024.



Composição da despesa por grupo em julho de 2024.



TRANSFERÊNCIAS PARA OS MUNICÍPIOS EM JULHO

Transferências do Estado para os Municípios em julho de 2024.

MUNICÍPIO	ICMS	IPVA	ICMS + IPVA	Varição jul/24 - jul/23
Alto Alegre	1.401.129	26.805	1.427.934	-8,5%
Amajari	987.542	7.138	994.680	12,1%
Boa Vista	22.317.153	6.351.483	28.668.636	8,7%
Bonfim	2.097.447	36.023	2.133.471	9,7%
Cantá	1.110.491	19.175	1.129.666	15,4%
Caracaraí	1.522.985	40.145	1.563.130	-9,9%
Caroebe	1.009.624	28.362	1.037.985	10,1%
Iracema	977.861	15.786	993.648	11,7%
Mucajá	978.860	59.029	1.037.889	8,6%
Normandia	938.585	7.597	946.182	9,3%
Pacaraima	1.509.471	26.600	1.536.070	1,3%
Rorainópolis	1.491.425	101.061	1.592.486	14,7%
São João da Baliza	1.277.644	21.197	1.298.841	17,7%
São Luiz do Anauá	1.132.546	28.886	1.161.432	12,8%
Uiramutã	856.017	2.358	858.375	12,9%
Total	39.608.780	6.771.645	46.380.425	8,0%

A arrecadação de ICMS (R\$ 158,46 milhões), após desconto das restituições (R\$ 26.299,77), resultou em um repasse de **R\$ 39,61 milhões**, cerca de **R\$ 4,39 milhões a mais que julho de 2023**. Em relação ao IPVA, o montante foi de **R\$ 13,55 milhões**, e após deduções (R\$ 8.680,60 milhões), o valor repassado foi de **R\$ 6,77 milhões**, um aumento de **21,2% comparado ao mês anterior**.

O município de Boa Vista recebeu **61,8%** (R\$ 28,67 milhões) do total de repasses, **R\$ 2,29 milhões a mais que em julho de 2023**. Até julho de 2024, os municípios receberam um total de **R\$ 319,46 milhões**, um acréscimo de R\$ 44,24 milhões em relação ao mesmo período de 2023.

PROJEÇÕES DAS RECEITAS

A seguir foram realizadas projeções das principais receitas correntes do estado. O objetivo dessas projeções não é adiantar os valores reais das receitas ou transferências para os municípios, mas criar um balizador de expectativas utilizando as informações dos períodos anteriores como base de construção. Isso significa que se existirem fortes mudanças de trajetória no futuro, as projeções tendem a falhar. As projeções foram realizadas utilizando modelos autorregressivos de médias móveis da classe SARIMA, sendo respeitada a metodologia de Box-Jenkins. Os dados utilizados foram retirados do FIPLAN/RR e correspondem a 60 períodos mensais (5 anos) anteriores ao ponto de projeção.

As projeções apresentadas a seguir são compostas de três valores: a **previsão média**, que corresponde ao valor mais provável e os **intervalos superior e inferior**, que correspondem a um intervalo de confiança de 95%, ou seja, a cada nova realização do mundo real existe a chance de 95% do valor realizado está dentro do intervalo de confiança calculado. Os resultados apresentam o valor efetivo do mês corrente e a projeção realizada no mês anterior para as variáveis analisadas. Além disso, também são apresentadas projeções para os três meses subsequentes, utilizando como limite superior dos dados realizados para a projeção o mês corrente.

Receita Tributária	Julho	Projeções	Dados até junho	Dados até julho		
			Julho	Agosto	Setembro	Outubro
ICMS	158.461.404,29	intervalo superior	187.826.217,38	191.776.180,20	197.131.586,56	193.014.704,90
		previsão média	164.099.582,16	168.951.986,86	171.228.078,02	166.607.227,73
		intervalo inferior	140.372.946,93	146.127.793,52	145.324.569,47	140.199.750,56
IPVA	13.551.970,67	intervalo superior	18.719.769,37	16.742.875,94	13.675.988,74	13.864.745,79
		previsão média	15.549.696,77	13.527.587,03	10.338.178,14	10.346.923,95
		intervalo inferior	12.379.624,16	10.312.298,13	7.000.367,53	6.829.102,11
IRRF	69.843.670,72	intervalo superior	65.799.804,92	62.260.863,10	67.822.081,29	68.645.663,01
		previsão média	47.775.444,36	44.436.774,97	48.791.860,83	49.615.442,55
		intervalo inferior	29.751.083,80	26.612.686,84	29.761.640,37	30.585.222,09

PROJEÇÕES DAS RECEITAS

Transferências	Julho	Projeções	Dados até junho	Dados até julho		
			Julho	Agosto	Setembro	Outubro
FPE	287.114.287,82	intervalo superior	398.183.724,10	386.259.326,52	378.614.579,08	389.930.540,62
		previsão média	340.536.616,59	330.088.968,33	318.745.975,68	325.895.292,46
		intervalo inferior	282.889.509,09	273.918.610,14	258.877.372,28	261.860.044,30
FUNDEB	55.489.473,92	intervalo superior	74.788.612,69	74.929.008,18	71.685.344,90	70.267.465,95
		previsão média	64.350.272,89	63.952.852,85	59.580.696,76	57.229.996,29
		intervalo inferior	53.911.933,08	52.976.697,53	47.476.048,61	44.192.526,62
FUS	39.220.737,11	intervalo superior	54.369.069,63	52.736.365,19	51.706.356,02	53.259.526,05
		previsão média	46.504.130,24	45.074.328,41	43.541.837,31	44.527.645,82
		intervalo inferior	38.639.190,84	37.412.291,63	35.377.318,60	35.795.765,58

Os resultados mostram que, em julho, apenas as receitas provenientes do IRRF ficaram fora do intervalo de confiança projetado em junho. Todas as demais variáveis se mantiveram dentro dos intervalos de confiança projetados. Com relação ao IRRF, o valor realizado em julho foi 6,1% maior que o limite máximo esperado para o mês, o que equivale a uma superação de expectativas de aproximadamente R\$ 4 milhões.

Com relação as demais variáveis, todas ficaram abaixo das expectativas médias projetadas no mês de junho. Pelo lado das receitas tributárias, o ICMS e o IPVA, em conjunto, frustraram as expectativas médias em R\$ 7,6 milhões. Por outro lado, as três principais transferências tiveram frustração de expectativas médias de aproximadamente R\$ 69,6 milhões, sendo só o FPE responsável por R\$ 53,45 milhões dessa frustração de receita.

GOVERNADOR DO ESTADO DE RORAIMA

Antônio Denarium

SECRETÁRIO DE PLANEJAMENTO E ORÇAMENTO (SEPLAN)

Rafael Inácio de Fraia Souza

SECRETÁRIO ADJUNTO DE PLANEJAMENTO E ORÇAMENTO (SEPLAN)

Fábio Rodrigues Martinez

COORDENADOR GERAL DE ESTUDOS ECONÔMICOS E SOCIAIS (CGEES)

Jádila Andressa Gomes da Silva

AUTORA

Kelly Arruda Gomes (Chefe de Divisão de Estudos e Análises de Finanças Públicas)

PROJEÇÕES

Yuri César de Lima e Silva (Chefe de Divisão de Estudos e Análises Sociais)

APOIO

Simone Briglia de Araújo (Assistente Administrativo)

FONTES

FIPLAN – Sistema Integrado de Planejamento, Contabilidade e Finanças do Estado de Roraima.
Boletim de Arrecadação e de Transferências – SEFAZ-RR

CANAIS DIGITAIS DA SEPLAN E CGEES:

Site SEPLAN: <http://www.seplan.rr.gov.br/estudos>

**COORDENAÇÃO-GERAL
DE ESTUDOS ECONÔMICOS
E SOCIAIS**

**SECRETARIA DE
PLANEJAMENTO
E ORÇAMENTO**



**GOVERNO
DE RORAIMA**