



FINANÇAS PÚBLICAS

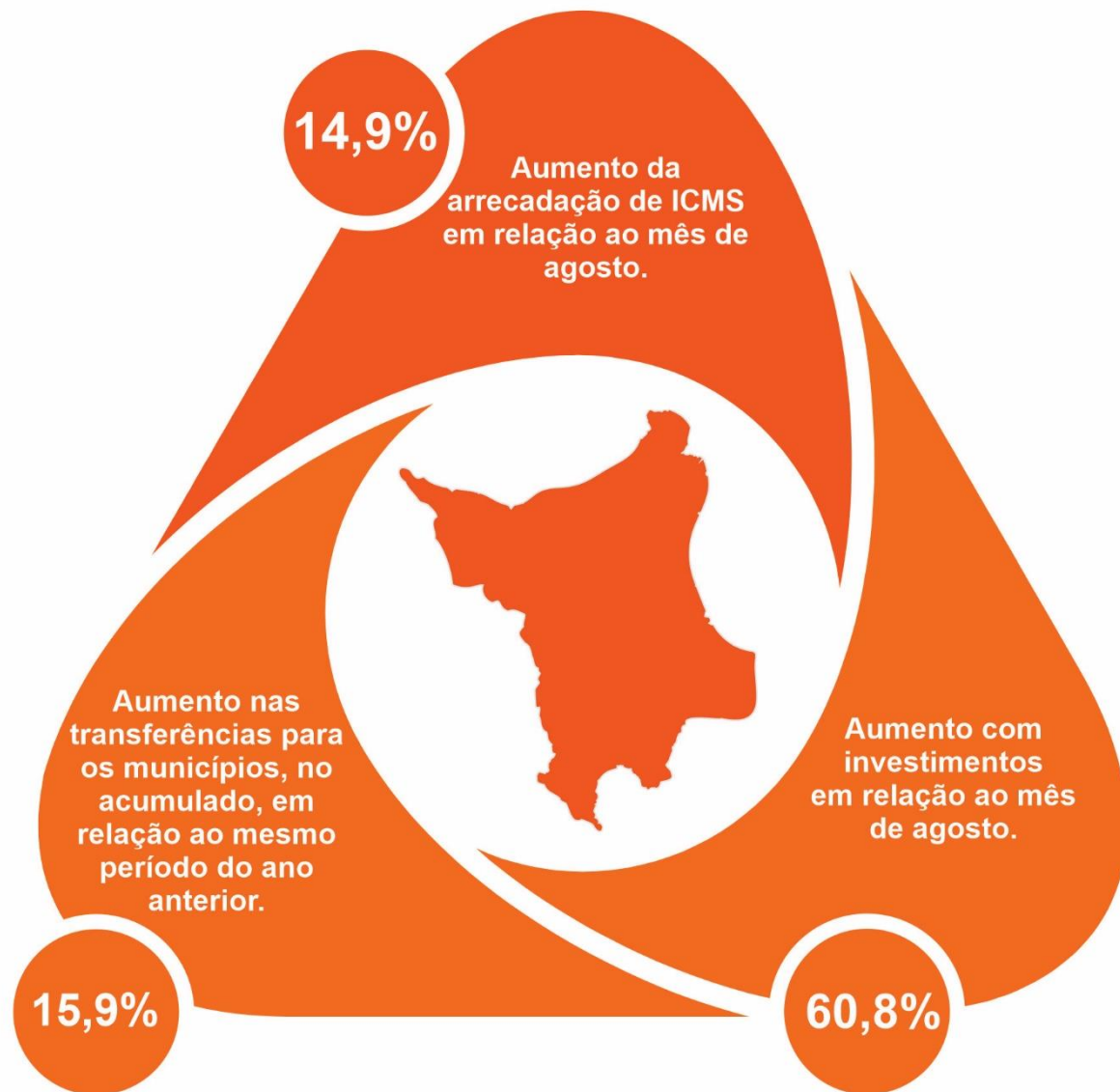
SETEMBRO 2024

COORDENAÇÃO-GERAL
DE ESTUDOS ECONÔMICOS
E SOCIAIS

SECRETARIA DE
PLANEJAMENTO
E ORÇAMENTO



**GOVERNO
DE RORAIMA**



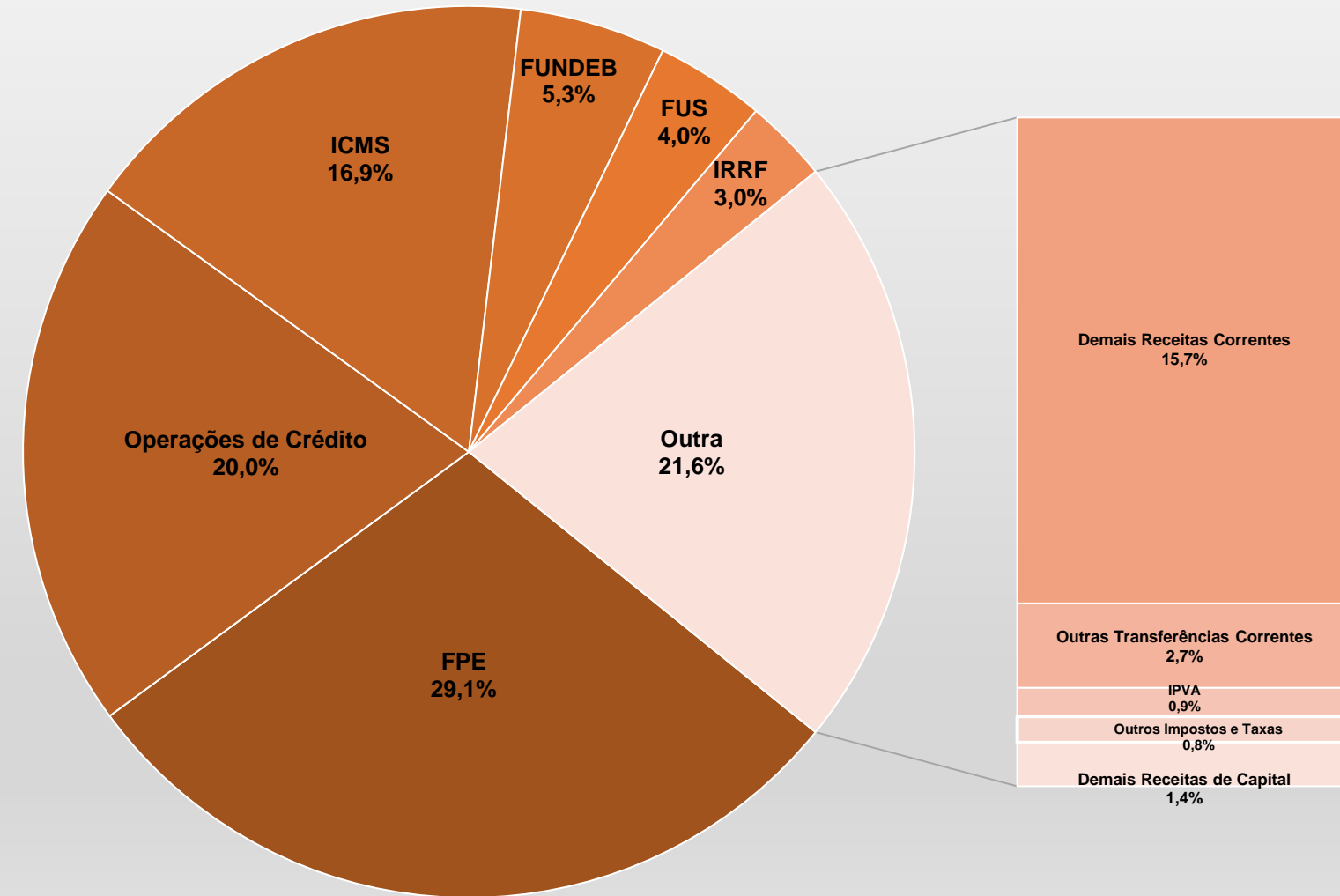
BALANÇO DAS RECEITAS ORÇAMENTÁRIAS

Até setembro de 2024, o estado de Roraima arrecadou **86,5%** das receitas correntes previstas no orçamento anual. A receita tributária atingiu **84,3%** (R\$ 2,1 bilhões) do estimado, sendo 77,4% provenientes do ICMS (R\$ 1,46 bilhão). As transferências correntes totalizaram 84,3% (R\$ 4,89 bilhões) do esperado, das quais 81,6% vieram do FPE (R\$ 3,48 bilhões). Outras receitas correntes superaram as expectativas, alcançando 133,1% (R\$ 535 milhões) do programado. Além disso, as **Receitas de Capital** registraram 240,3% (R\$ 353,43 milhões) do projetado, impulsionadas pelo superávit de **Alienação de Bens** (603,1% do orçado para 2024) e pela entrada de recursos de **Operações de Crédito** não prevista para o exercício de 2024.

Receitas Orçamentárias* acumuladas até setembro de 2024.

Descrição	Orçado para 2024	Realizado até Setembro	Status
Receitas Correntes	8.650.103.817	7.481.223.542,54	86,5%
Receita Tributária	2.449.651.473	2.062.027.304,63	84,3%
ICMS	1.883.250.354	1.457.919.482,98	77,4%
IRRF	365.922.540	418.307.965,71	114,3%
IPVA	119.474.543	103.158.322,52	86,3%
Outros Impostos e Taxas	81.004.036	82.641.533,42	105,1%
Transferências Correntes	5.796.299.163	4.884.214.837,99	84,3%
FPE	4.264.647.477	3.481.222.286,07	81,6%
FUNDEB	702.378.856	616.497.659,58	87,8%
FUS	582.129.653	475.355.874,96	81,7%
Outras Transferências Correntes	247.143.177	311.139.017,38	125,9%
Demais Receitas Correntes	404.153.181	534.981.399,92	133,1%
Receitas de Capital	147.104.304	353.427.469,98	240,3%
Operação de Crédito	0	217.805.756,00	100%
Alienação de Bens	3.197.795	19.284.739,15	603,1%
Amortização de Empréstimos	900.000	2.183.269,89	242,6%
Transferência de Capital	143.006.509	114.153.704,94	79,8%
Receitas Orçamentárias	8.797.208.121	7.834.651.012,52	89,1%

COMPOSIÇÃO DAS RECEITAS ORÇAMENTÁRIAS EM SETEMBRO



Em setembro, a receita orçamentária de Roraima registrou **aumento de 26,6% em comparação a agosto**, totalizando **R\$ 1,08 bilhão**, distribuída em: **R\$ 853,21 milhões de Receitas Correntes** e **R\$ 233,16 milhões de Receitas de Capital**. Como Receitas Correntes obteve-se: R\$ 316,04 milhões provenientes do FPE e o **ICMS** responsável por **R\$ 183,63 milhões**, um crescimento de 14,9% (**R\$ 23,76 milhões a mais que no mês anterior**).

Nas Receitas de Capital, a Operação de Crédito gerou R\$ 217,81 milhões e a **Transferência de Capital** alcançou **R\$ 12,92 milhões**, **R\$ 5,67 milhões acima do valor registrado em agosto**, impulsionada por um convênio firmado com a União.

BALANÇO DAS DESPESAS – GRUPO E FUNÇÃO

Até setembro de 2024, foram liquidadas 75,1% das despesas totais previstas no orçamento anual. Na análise por **Grupo** de despesas, destacam-se: **Despesas Correntes**, com os gastos com **Pessoal e Encargos Sociais** representando **81,8%** dos R\$ 4,07 bilhões orçados para o exercício; **Despesas de Capital**, com a **Amortização da Dívida** também alcançando **81,8%** dos R\$ 120,80 milhões previstos.

Grupos de Despesa	Orçado para 2024	Liquidado até Setembro	Status
Despesas Correntes	7.841.899.614,53	5.372.659.056,94	81,3%
Pessoal e Encargos Sociais	4.584.780.880,80	3.329.408.165,08	81,8%
Juros e Encargos da Dívida	92.705.773,63	46.312.338,84	17,1%
Outras Despesas Correntes	3.164.412.960,10	1.996.938.553,02	87,8%
Despesas de Capital	1.872.369.553,96	299.096.193,63	45,6%
Investimentos	1.552.839.585,60	189.896.018,29	36,6%
Inversões Financeiras	32.167.255,02	10.360.404,12	62,4%
Amortização da Dívida	287.362.713,34	98.839.771,22	81,8%
Provisões e reservas*	166.096.123,50	0,00	0,0%
Provisão para Emendas Parlamentares	288.347,50	0,00	0,0%
Reserva de Contingência	165.807.776,00	0,00	0,0%
Despesas Totais	9.880.365.291,99	5.671.755.250,57	75,1%

* GND 9: Reserva de Contingência para Emendas Obrigatórias

Quanto à classificação por **Função**, os principais desembolsos foram registrados nas áreas de: **Educação**, com a liquidação de **94,6%** dos R\$ 1,28 bilhão estimados; **Saúde**, com **89,9%** dos R\$ 1,34 bilhão orçados; **Segurança Pública**, com **80,1%** dos R\$ 726,26 milhões programados.

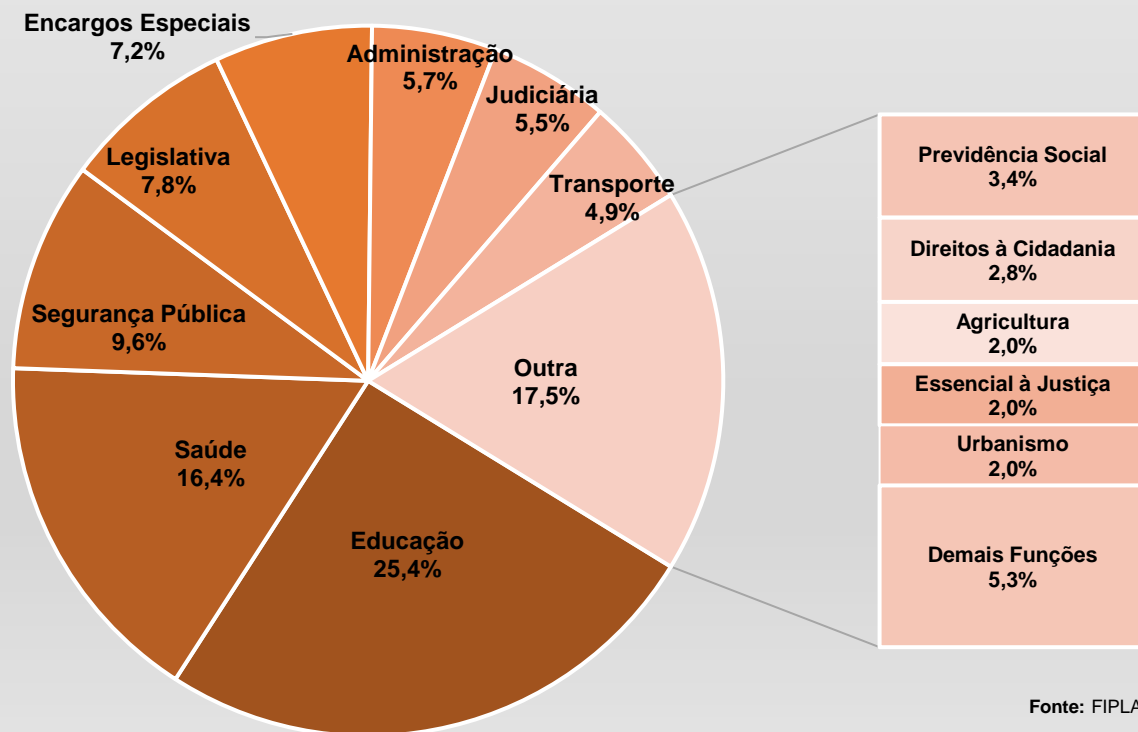
Despesas por Função	Orçado para 2024	Liquidado até Setembro	Status
Educação	1.796.790.713,57	1.212.707.541,61	94,6%
Saúde	1.598.254.330,23	1.204.797.134,95	89,9%
Segurança Pública	875.137.227,24	581.643.968,54	80,1%
Encargos Especiais	749.103.776,62	405.268.949,55	62,2%
Legislativa	533.180.210,87	400.546.909,67	79,0%
Administração	988.544.472,84	364.592.816,46	64,9%
Judiciária	431.916.876,00	285.365.018,98	74,4%
Transporte	792.711.488,61	206.239.943,01	51,9%
Demais Funções	2.114.726.196,01	1.010.592.967,80	59,5%
Despesas Totais	9.880.365.291,99	5.671.755.250,57	94,6%

COMPOSIÇÃO DAS DESPESAS EM SETEMBRO

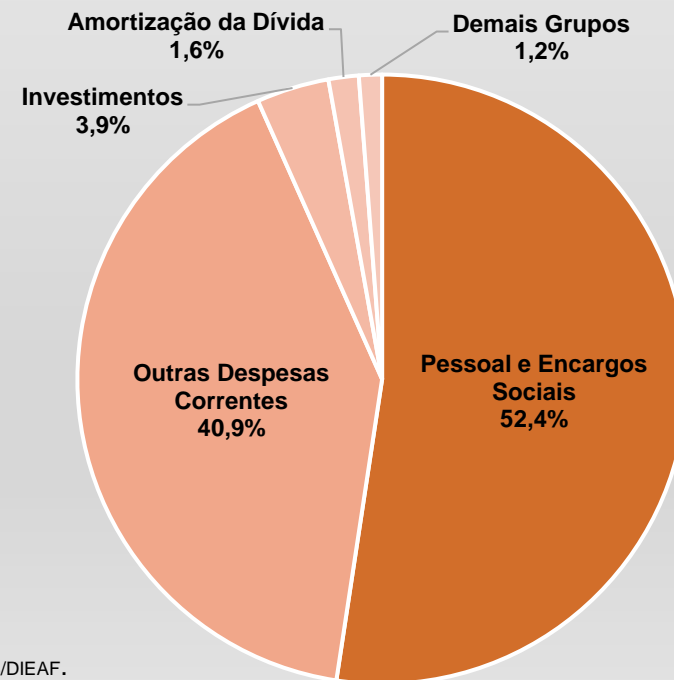
Em setembro, as despesas liquidadas somaram **R\$ 687,10 milhões**, sendo R\$ 647,42 milhões em **Despesas Correntes** e R\$ 39,68 milhões em **Despesas de Capital**. Na análise por **Função**, destacaram-se: **Educação**: R\$ 174,29 milhões, com um aumento de 47,5% em relação a agosto; **Saúde**: R\$ 112,96 milhões; **Segurança Pública**: R\$ 65,74 milhões. Essas três funções totalizaram R\$ 352,99 milhões, representando 51,4% das despesas liquidadas por função no mês.

Na divisão por **Grupo**, os principais destaques foram: **Pessoal e Encargos Sociais**: R\$ 360,04 milhões, com uma **redução de R\$ 9,89 milhões** em relação ao mês anterior; **Investimentos**: R\$ 26,47 milhões (registrando um aumento de 60,8% em comparação a agosto) com **45,8%** desse valor destinados a "**Obras e Instalações**".

Composição da despesa por Função em setembro de 2024.



Composição da despesa por Grupo em setembro de 2024.



TRANSFERÊNCIAS PARA OS MUNICÍPIOS EM SETEMBRO

Em setembro de 2024, a arrecadação de **ICMS** totalizou **R\$ 183,63 milhões**, gerando um **repasse de R\$ 45,91 milhões** aos Municípios, um **aumento de R\$ 5,94 milhões (+14,9%)** em comparação a agosto deste ano. Em relação ao **IPVA**, a arrecadação foi de R\$ 10,04 milhões, e, após deduções de R\$ 14.538,84, o valor repassado somou R\$ 5,01 milhões.

No total, as **transferências aos Municípios** alcançaram **R\$ 50,92 milhões**, representando um **crescimento de R\$ 5,31 milhões (+19,1%)** em relação ao mês anterior. O município de **Boa Vista** recebeu 60,0% do total repassado (R\$ 30,56 milhões), o que corresponde a um **aumento de R\$ 2,78 milhões** em relação a agosto de 2024. Até setembro de 2024, os Municípios acumulavam **R\$ 418,99 milhões em repasses**, um **acréscimo de R\$ 57,01 milhões (15,9%)** comparado ao mesmo período de 2023.

Transferências de ICMS e IPVA do Estado para os Municípios em setembro de 2024.

MUNICÍPIO	ICMS	IPVA	ICMS + IPVA	Varição setembro/24 – setembro/23
Alto Alegre	1.623.901,41	19.122,89	1.643.024,29	-2,1%
Amajari	1.144.556,19	4.573,88	1.149.130,07	20,8%
Boa Vista	25.865.471,42	4.681.864,16	30.547.335,58	21,5%
Bonfim	2.430.930,95	19.918,70	2.450.849,65	19,5%
Cantá	1.287.054,17	19.794,19	1.306.848,36	25,1%
Caracaraí	1.765.132,38	23.412,70	1.788.545,08	-3,2%
Caroebe	1.170.148,99	27.473,10	1.197.622,09	19,9%
Iracema	1.133.336,67	13.102,15	1.146.438,82	21,3%
Mucajá	1.134.493,51	50.685,44	1.185.178,95	20,1%
Normandia	1.087.815,90	4.478,96	1.092.294,86	17,5%
Pacaraima	1.749.469,12	25.857,01	1.775.326,13	9,6%
Rorainópolis	1.728.554,18	83.899,78	1.812.453,95	23,3%
São João da Baliza	1.480.783,68	15.491,09	1.496.274,77	27,2%
São Luiz do Anauá	1.312.614,85	22.682,38	1.335.297,22	21,9%
Uiramutã	992.119,47	908,31	993.027,78	21,7%
Total	45.906.382,88	5.013.264,72	50.919.647,59	19,1%

PROJEÇÕES DAS RECEITAS

A seguir foram realizadas projeções das principais receitas correntes do estado. O objetivo dessas projeções não é adiantar os valores reais das receitas ou transferências para os municípios, mas criar um balizador de expectativas utilizando as informações dos períodos anteriores como base de construção. Isso significa que se existirem fortes mudanças de trajetória no futuro, as projeções tendem a falhar. As projeções foram realizadas utilizando modelos autorregressivos de médias móveis da classe SARIMA, sendo respeitada a metodologia de Box-Jenkins. Os dados utilizados foram retirados do FIPLAN/RR e correspondem a 60 períodos mensais (5 anos) anteriores ao ponto de projeção.

As projeções apresentadas a seguir são compostas de três valores: a **previsão média**, que corresponde ao valor mais provável e os **intervalos superior e inferior**, que correspondem a um intervalo de confiança de 95%, ou seja, a cada nova realização do mundo real existe a chance de 95% do valor realizado está dentro do intervalo de confiança calculado. Os resultados apresentam o valor efetivo do mês corrente e a projeção realizada no mês anterior para as variáveis analisadas. Além disso, também são apresentadas projeções para os três meses subsequentes, utilizando como limite superior dos dados realizados para a projeção o mês corrente.

Receita Tributária	Setembro	Projeções	Dados até agosto	Dados até setembro		
			Setembro	Outubro	Novembro	Dezembro
ICMS	183.625.513,13	intervalo superior	183.246.694,68	197.891.596,27	195.389.618,56	196.764.632,39
		previsão média	161.662.892,76	177.471.493,25	170.615.719,18	171.169.853,46
		intervalo inferior	140.079.090,84	157.051.390,23	145.841.819,80	145.575.074,54
IPVA	10.041.068,28	intervalo superior	12.791.942,96	12.846.548,91	9.604.772,09	6.362.995,27
		previsão média	9.553.464,12	11.525.427,62	8.137.453,26	4.749.478,89
		intervalo inferior	6.314.985,29	11.486.303,08	7.892.063,78	4.297.824,48
IRRF	32.985.180,91	intervalo superior	58.201.640,74	70.146.664,95	52.557.897,33	34.969.129,71
		previsão média	40.563.073,77	72.509.364,15	54.128.471,93	35.747.579,71
		intervalo inferior	22.924.506,79	116.147.123,06	97.060.807,71	77.974.492,36

PROJEÇÕES DAS RECEITAS

Transferências	Setembro	Projeções	Dados até agosto	Dados até setembro		
			Setembro	Outubro	Novembro	Dezembro
FPE	316.041.697,29	intervalo superior	384.372.183,83	412.171.720,67	504.950.444,91	556.741.038,95
		previsão média	327.638.011,14	353.816.092,48	439.726.767,13	478.193.874,80
		intervalo inferior	270.903.838,46	295.460.464,28	374.503.089,34	399.646.710,65
FUNDEB	57.631.950,85	intervalo superior	72.872.338,16	69.410.587,25	91.718.071,32	103.399.066,38
		previsão média	61.820.853,21	58.315.831,72	79.475.595,16	90.107.608,80
		intervalo inferior	50.769.368,25	47.221.076,20	67.233.119,01	76.816.151,23
FUS	43.198.216,83	intervalo superior	52.505.630,16	56.324.857,40	68.957.655,13	76.029.426,38
		previsão média	44.766.549,61	48.362.989,29	60.060.380,21	65.314.050,74
		intervalo inferior	37.027.469,06	40.401.121,19	51.163.105,29	54.598.675,11

Os resultados mostram que, em setembro, apenas a receita proveniente do ICMS ficou fora dos intervalos de confiança projetados em agosto. Todas as demais variáveis se mantiveram dentro dos intervalos de confiança projetados. Com relação ao ICMS, o valor realizado em setembro foi apenas 0,2% maior do que o limite máximo esperado para o mês, o que equivale a menos de R\$ 400 mil. Entretanto, quando comparado com a previsão média, o valor realizado é 13,6% maior, gerando uma receita adicional, em relação às expectativas construídas em agosto, de R\$ 21,9 milhões.

Com relação às demais variáveis, apenas o IPVA superou as expectativas médias projetadas no mês de agosto, sendo responsável por gerar R\$ 487,6 mil reais de receita acima da expectativa média. Por outro lado, o valor realizado, das demais fontes de receita, ficaram abaixo das expectativas médias projetadas. Em conjunto, a frustração das expectativas médias projetadas geraram uma frustração de aproximadamente R\$ 24,9 milhões.

GOVERNADOR DO ESTADO DE RORAIMA

Antônio Denarium

SECRETÁRIO DE PLANEJAMENTO E ORÇAMENTO (SEPLAN)

Rafael Inácio de Fraia Souza

SECRETÁRIO ADJUNTO DE PLANEJAMENTO E ORÇAMENTO (SEPLAN)

Fábio Rodrigues Martinez

COORDENADOR GERAL DE ESTUDOS ECONÔMICOS E SOCIAIS (CGEES)

Jádila Andressa Gomes da Silva

AUTORA

Kelly Arruda Gomes (Chefe de Divisão de Estudos e Análises de Finanças Públicas)

PROJEÇÕES

Yuri César de Lima e Silva (Chefe de Divisão de Estudos e Análises Sociais)

APOIO

Marlene Moraes Ribeiro (Assistente Administrativo)
Simone Briglia de Araújo (Assistente Administrativo)

FONTES

FIPLAN – Sistema Integrado de Planejamento, Contabilidade e Finanças do Estado de Roraima.
Boletim de Arrecadação e de Transferências – SEFAZ/RR

CANAIS DIGITAIS DA SEPLAN E CGEES:

Site SEPLAN: <http://www.seplan.rr.gov.br/estudos>

**COORDENAÇÃO-GERAL
DE ESTUDOS ECONÔMICOS
E SOCIAIS**

**SECRETARIA DE
PLANEJAMENTO
E ORÇAMENTO**



**GOVERNO
DE RORAIMA**